

2022/2023

NAČRT ŠOLSКИH POTI

OSNOVNE ŠOLE PREŽIHOVEGA
VORANCA, GOZDARSKA POT 11
2390 RAVNE NA KOROŠKEM

GOZDARSKA POT 11
2390 RAVNE NA KOROŠKEM
SLOVENIJA

TELEFON: 02 620 52 70



1. UVOD

Otroci so v prometu izpostavljeni številnim nevarnostim in tveganjem. Naša naloga je strmeti k rešitvam, ki bodo ta tveganja čim bolj zmanjšala. Prometna vzgoja otrok v družini in v šoli je izrednega pomena za njihovo odgovorno in varno ravnanje v cestnem prometu. Urejene šolske poti pa pripomorejo k varnejšemu in uspešnejšemu izvajanju pouka, ter so predpogoj za večjo varnost otrok v prometnem vsakdanu.

2. ZAKONSKA PODLAGA

Pri izdelavi načrta šolskih poti smo upoštevali pravno podlago:

- Zakon o osnovni šoli (Uradni list RS, št. 81/06 – uradno prečiščeno besedilo, 102/07, 107/10, 87/11, 40/12 – ZUJF, 63/13 in 46/16 – ZOFVI-L)
- Zakon o pravilih cestnega prometa (Uradni list RS, št. 82/13 – uradno prečiščeno besedilo, 69/17 – popr., 68/16, 54/17, 3/18 – odl. US in 43/19 – ZVoz-1B)
- Zakon o voznikih (Uradni list RS, št. 85/16, 67/17, 21/18 – ZNOrg in 43/19)
- Zakon o motornih vozilih (Uradni list RS, št. 75/17)
- Pravilnik o spremljevalcih pri prevozu skupin otrok (Uradni list RS, št. 83/11)
- Pravilnik o delih in opremi vozil (Uradni list RS, št. 44/13, 36/14, 69/15 in 44/17);

Drugi dokumenti:

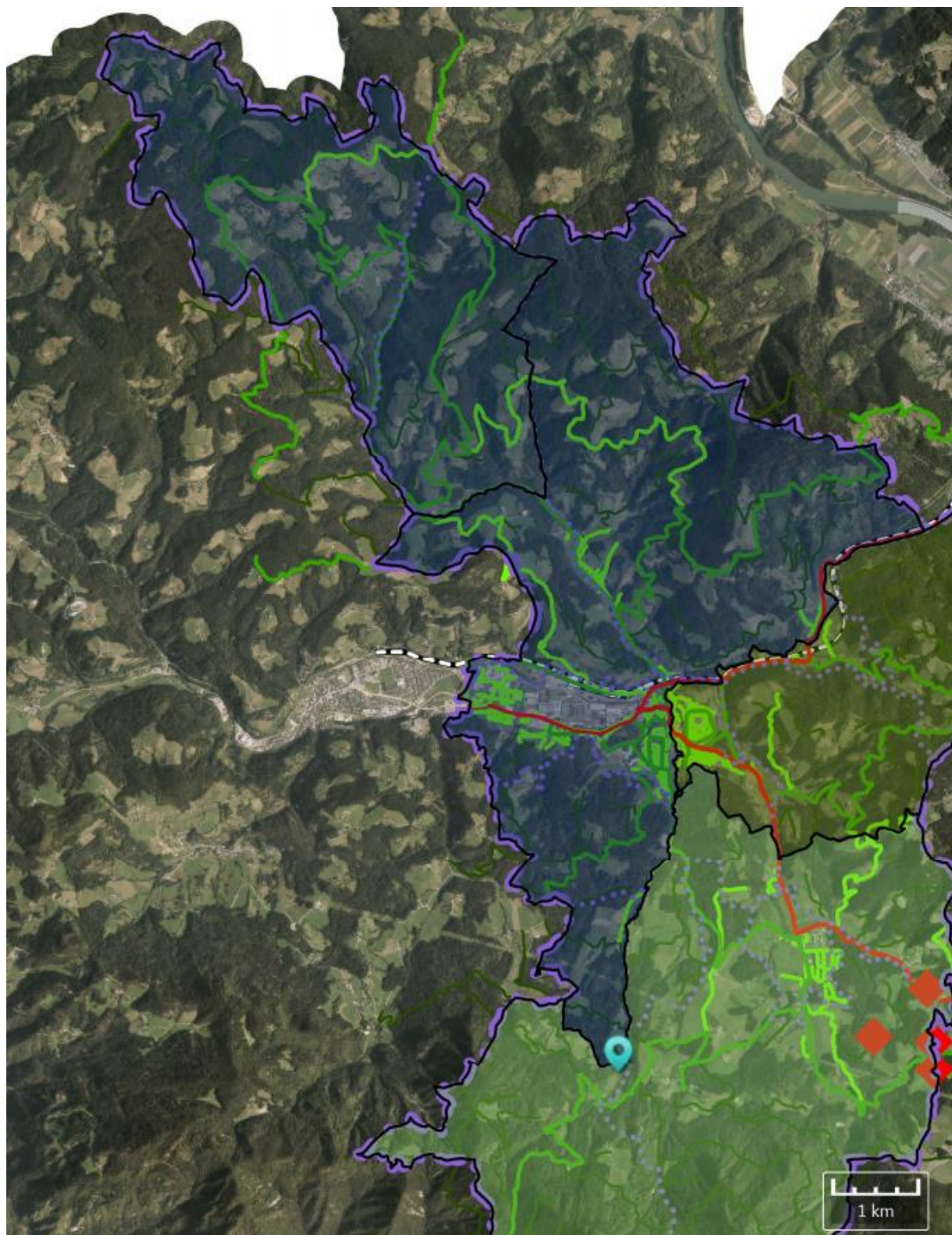
- Smernice za šolske poti (Javna agencija RS za varnost prometa, Ljubljana, februar 2016)

3. CILJI IN NAMEN NAČRTA

Načrt šolskih poti je prvenstveno namenjen večji varnosti šolarjev v cestnem prometu, prikazati najvarnejšo pot v šolo in iz nje, poudariti probleme na sami poti ter promovirati zdrav in varen način mobilnosti.

4. OD KOD IN KAKO PRIHAJAJO UČENCI V ŠOLO

Osnovno šolo Prežihovega Voranca Ravne na Koroškem (v nadaljevanju šola) obiskujejo učenci Občine Ravne na Koroškem. Prihajajo iz naselij: Čečovje, Trg svobode, Navrški vrh, Podkraj, Janeče, Dobja vas, Tolsti vrh, Stražišče, Zelen Breg, Strojna in Dobrije.



Šolski okoliš OŠ Prežihovega Voranca - vijolična barva

V šolo prihajajo učenci peš, s šolskimi kombiji, z avtobusom, občasno pa se jih nekaj vozi s kolesi in s kolesi z motorjem.

Na poti v šolo naj bodo učenke in učenci vedno pozorni in previdni, tudi na varnejši poti. Posebej pa naj bodo pozorni in previdni na manj varnih poteh, manj varnih in nevarnih točkah. Izogibajo pa naj se nevarnim potem.

5. PRAVILNO IN ODGOVORNO RAVNANJE V CESTNEM PROMETU

Z vzgojno preventivnimi vsebinami se naši šolarji srečajo že ob vstopu v 1. razred. V skrbi za prometno varnost najmlajših, v šolo s pomočjo Zavarovalnice Triglav občasno pripeljemo na obisk akcijo Kuža Pazi, skupaj z njim se učenci sprehodijo po bližnjih prometnih poteh. V okviru tehniškega dne prvošolci obišejo še Policijsko postajo Ravne na Koroškem. Program pravilnega ravnanja v cestnem prometu vsako leto nadgradimo s prometnim sprehodom učencev 1. in 3. razreda skupaj z našim policistom. Del učnih vsebin v 4. razredu so prometni znaki in načrt učenčeve varne poti v šolo, v 5. razredu pa omenjene vsebine nadgradijo s kolesarskim izpitom.

Ključni preventivni napotki za pravilno ravnanje šolarja v cestnem prometu

1. Zakon o pravilih cestnega prometa poudarja odgovornost staršev, skrbnikov oziroma rejnikov otrok, in sicer so le-ti dolžni skrbeti ali izvajati nadzorstvo nad otrokom ali mladoletnikom, ko je ta udeležen v cestnem prometu. Otroci opazujejo naše ravnanje in ga skušajo posnemati, zato je vloga staršev pri vzgoji otroka za pravilno ravnanje v cestnem prometu izrednega pomena. Kot šola se vedno odzovemo

2. Otroci morajo biti kot udeleženci v cestnem prometu deležni posebne pozornosti in pomoči vseh drugih udeležencev. V cestnem prometu smejo samostojno sodelovati šele, ko se starši, skrbniki oziroma rejniki prepričajo, da so otroci sposobni razumeti nevarnosti v prometu in da so seznanjeni s prometnimi razmerami na prometnih površinah, kjer se srečujejo s cestnim prometom.

6. VARNOST OTROK – UČENCI PEŠCI

Določbe iz 87. člena ZPrCP

(1) Otroci morajo ponoči ali ob zmanjšani vidljivosti med hojo po cesti nositi na vidnem mestu na strani, ki je obrnjena proti vozišču, odsevník, ki ne sme biti rdeče barve in katerega odsevna površina na vsaki strani meri najmanj 20 cm².

(2) Učenci prvega in drugega razreda osnovne šole morajo na poti v šolo in iz nje nositi poleg odsevnika iz prejšnjega odstavka tudi rumeno rutico, nameščeno okoli vratu.

(3) Pri varovanju otrok na prehodu za pešce mora biti oseba, ki varuje otroke pri prečkanju vozišča, stara najmanj 21 let. Oblečena mora biti v oblačila živo rumene barve z vdelanimi odsevnimi trakovi bele barve, pri varovanju pa mora uporabljati predpisani, obojestransko označeni prometni znak "Ustavi!", s katerim ustavi prometni tok vozil in omogoči otrokom varno prečkanje vozišča.

(4) Otroci morajo imeti na poti v vrtec in prvi razred osnovne šole ter domov spremljstvo polnoletne osebe. Spremljevalci so lahko tudi otroci, starejši od 10 let in mladoletniki, če to dovolijo starši, skrbniki oziroma rejniki otroka. Otroci, ki obiskujejo prvi razred osnovne šole, lahko prihajajo v območju umirjenega prometa in v območju za pešce v šolo tudi brez spremljstva, če to dovolijo starši, skrbniki oziroma rejniki.

Določbe iz 83. člena Zakona o pravilih v cestnem prometu (ZPrCP)

(1) Pešci morajo uporabljati prometne površine, namenjene hoji pešcev.

(2) Če na vozišču ali ob njem ni pasu za pešce, pešpoti ali pločnika, je pa kolesarska pot ali steza, smejo hoditi pešci po kolesarski poti ali stezi, vendar tako, da ne ovirajo kolesarjev in voznikov koles s pomožnim motorjem.

(3) Pešec ne sme hoditi po vozišču ali se zadrževati na njem, prav tako ne sme nanj nenadoma stopiti.

(4) Ne glede na določbo prejšnjega odstavka smejo hoditi pešci po vozišču tam, kjer ni pločnika, pešpoti ali kolesarske steze. Pešci morajo hoditi ob levem robu vozišča v smeri hoje.

(5) Izjemoma lahko pešci hodijo po desni strani vozišča v smeri hoje, kjer je to zanje varneje (nepregledni ovinek, ovira na vozišču ipd.).

(6) Pešec, ki potiska enosledno vozilo, ročni voziček ali drugo prevozno sredstvo, in organizirana skupina pešcev morajo v primeru iz četrtega odstavka tega člena hoditi ob desnem robu vozišča v smeri hoje. Pešec, ki potiska ob sebi enosledno vozilo, mora to vozilo voditi na svoji levi strani. Določba velja tudi za osebo, ki se vozi v invalidskem vozičku.

(7) Pešec mora prečkati vozišče na prehodu za pešce, če je ta oddaljen od njega manj kot 100 metrov. Pešec ne sme prečkati vozišča zunaj prehoda za pešce, če sta smerni vozišči fizično ločeni ali ju loči neprekinjena ločilna črta.

(8) Pešec mora prečkati vozišče brez ustavljanja in po najkrajši poti. Preden stopi na vozišče, se mora prepričati, če to lahko varno stori.

Določbe iz 84. člena Zakona o pravilih v cestnem prometu (ZPrCP)

(1) Pešec, ki ponoči hodi zunaj naselja ali v neosvetljenem naselju, kjer ni pločnika ali pešpoti, po vozišču ali tik ob njem, mora nositi na vidnem mestu na strani, ki je obrnjena proti vozišču, svetilko, ki oddaja belo svetlobo, ki je vidna s sprednje in zadnje strani ali odsevni telovnik živo rumene ali oranžne barve z vdelanimi odsevnimi trakovi bele barve, ali odsevník iz drugega odstavka 87. člena tega zakona.

(2) Ne glede na prejšnji odstavek mora organizirana skupina pešcev, ki hodi ponoči zunaj naselja ali v neosvetljenem naselju po vozišču, uporabljati na začetku in na koncu skupine najmanj po eno svetilko, ki oddaja belo svetlobo. Svetilke morajo biti nameščene tako, da jih lahko drugi udeleženci cestnega prometa pravočasno opazijo.

Peš prihajajo v šolo učenci iz naselij Čečovje, Trg svobode, Javornik, Janeče in Dobja vas.

Cesto prečkamo na za to označenih mestih (prehod za pešce). Pred prečkanjem ceste moramo vedno pazljivo pogledati levo in desno. Cest ne smemo prečkati na mestih, kjer je slaba vidljivost (ovinki, med parkiranimi vozili), prav tako ne v križiščih ali zoženih delih cestišč, saj tam s svojim zadrževanjem oviramo promet.

Ker so vsi učenci v določenih primerih tudi pešci, naj se učitelji – razredniki z njimi večkrat pogovorijo o varni hoji po cesti in o prometnih predpisih. Posebno je pogovor potreben na začetku šolskega leta.

7. VARNOST OTROK – UČENCI VOZAČI

Za naše učence organiziramo tudi prevoze s kombiji in avtobusi. 10% naših učencev se vozi z avtobusom, dobrih 20% pa s kombijem. Vsi prevozi so brezplačni.

Učenci do vključno 5. razreda počakajo kombi ali avtobus v varstvu vozačev. Ob začetku leta prevoznik izdela časovnico odvozov s kombijem.

Z avtobusom se vozi nekaj učencev iz naselij Strojna, Tolsti vrh, Stražišče in Kotlje. Ti se ne pripeljejo do šole, pač pa do parkirišča pri letnem bazenu, ki je nekaj sto metrov oddaljeno od šole, nato pridejo do šole po pešpoti.



Fotografija 1: Parkirišče pri letnem bazenu

Učence vozače učitelji – razredniki večkrat opozorijo na pravila čakanja na postajališčih šolskega avtobusa in pravila pri vstopanju na vozilo in izstopanju iz njega, tudi pravila obnašanja na avtobusu. Napotila za učence, ki se vozijo s šolskim avtobusom ali kombijem smo izobesili tudi v učilnici, ki je namenjena varstvu vozačev.

NAPOTILA za UČENCE VOZAČE s šolskim kombijem ali šolskim avtobusom

- Skupaj s starši izberete in preizkusite najvarnejšo pot od doma do postajališča ter razmislite o pravilnem in odgovornem ravnanju pešca v cestnem prometu.
- NE POZABITE na **svojo vidnost** (v primeru slabše vidljivosti uporabljate svetla oblačila in ODSEVNA TELESNA).



- Na označenem postajališču šolarji počakate, da se vozilo ustavi, nato varno vstopite vanj. Po izstopu, na varni površini, stran od vozila počakate, da se le-to odpelje, nato nadaljujete svojo pot proti domu.
- Šolarji na šolskem avtobusu ali kombiju upoštevate VOZNIKOVA NAVODILA (med vožnjo ne motite voznika, se ne prerivate in ne kričite).
- Šolarji morate biti med vožnjo v šolskem avtobusu ali kombiju **pripeti** z vgrajenimi VARNOSTNIMI PASOVI.

VOZNI RED avtobusov

STROJNA – RAVNE NA KOROŠKEM (letno kopališče)

6:28/7:31 – Strojna
7:35 – Merkačev mlin
7:38 – Prosen
7:40 – Tolsti vrh – Strojna
7:42 – Kneps
7:46 – Ravne AP
7:48 – Ravne letno kopališče

KOTLJE – RAVNE NA KOROŠKEM (letno kopališče)

6:40, 7:11 (Rimski vrelec)

DOBRIJE – RAVNE NA KOROŠKEM (letno kopališče)

6:34, 7:09, 7:15, 7:20

ODHODI avtobusov iz letnega kopališča Ravne na Koroškem

V smeri:

STROJNA – 13:15, 13:53, 14:35

KOTLJE – 13:33

DOBRIJE – 13:44, 14:22, 14:27

8. VARNOST OTROK – UČENCI KOLESARJI

Zakon o voznikih (ZVoz-1) v 55. členu opredeljuje pogoje za vožnjo s kolesom in sicer:

(1) Otrok do šestega leta starosti sme voziti kolo le na pešpoti ali v območju za pešce, v spremstvu polnoletne osebe pa tudi v območju umirjenega prometa.

(2) Otrok do 14. leta starosti, ki nima opravljenega kolesarskega izpita, sme voziti kolo v cestnem prometu le v spremstvu polnoletne osebe, ki lahko ob upoštevanju prometnih razmer spremlja največ dva otroke.

(3) Ne glede na prejšnji odstavek sme učitelj, ki v osnovni šoli usposablja otroke v vožnji kolesa, spremljati največ pet otrok hkrati, če so drugi vozniki na to opozorjeni s predpisano prometno signalizacijo. Med opravljanjem kolesarskega izpita spremstvo iz prejšnjega odstavka ni potrebno, če so drugi vozniki na to opozorjeni s predpisano prometno signalizacijo.

(4) V cestnem prometu sme samostojno voziti kolo otrok, star najmanj osem let, ki ima pri sebi veljavno kolesarsko izkaznico, in oseba, ki je starejša od 14 let.

(5) Moped, katerega konstrukcijsko določena hitrost ne presega 25 km/h, sme voziti v cestnem prometu otrok od 12. do 14. leta starosti, ki ima pri sebi kolesarsko izkaznico, in oseba, ki je starejša od 14 let.

(7) Otrok se usposobi za vožnjo kolesa, ko opravi kolesarski izpit in dobi v osnovni šoli kolesarsko izkaznico.

(8) Vsebine usposabljanja za vožnjo kolesa in kolesarskega izpita ter obrazec kolesarske izkaznice predpiše minister, pristojen za šolstvo.

Določbe iz 93. člena Zakona o pravilih v cestnem prometu (ZPrCP)

(1) Vozniki koles morajo voziti po kolesarskem pasu, kolesarski stezi ali kolesarski poti. Kjer teh prometnih površin ni oziroma niso prevozne, smejo voziti ob desnem robu smernega vozišča v smeri vožnje.

(2) Vozniki koles morajo voziti drug za drugim, razen na kolesarski poti, kjer smeta voziti dva vzporedno, če širina poti to omogoča.

(4) Dve ali več oseb se sme voziti le na kolesu posebne konstrukcije, ki je izdelano tako, da omogoča varno vožnjo.

(6) Voznik kolesa mora imeti ponoči in ob zmanjšani vidljivosti prižgano na sprednji strani žaromet za osvetljevanje ceste, ki oddaja belo svetlobo, na zadnji strani pa pozicijsko svetilko, ki oddaja rdečo svetlobo. Na zadnji strani kolesa mora imeti nameščen rdeč odsevník, na obeh straneh pedal rumene ali oranžne odsevníke, na kolesih pa rumene ali oranžne bočne odsevníke.

Naši učenci v 5. razredu opravljajo kolesarski izpit. Preko šolskega leta se urijo v poznavanju prometnih predpisov in v veščinah spretne vožnje. Na koncu z opravljenim izpitom potrdijo svoje znanje, nato pa v sodelovanju z lokalno policijsko postajo preverimo še pravilno opremljenost njihovih koles.

Največ učencev se s kolesi vozi iz najbližjih zaselkov (Čečovje, Trg svobode, Dobja vas). Kolesarji morajo obvezno uporabljati varnostne čelade. Učenci kolesa pustijo pred šolo. Naša šola in njeno vodstvo se trudi, da bi učencem kolesarjem zagotovili kolesarnico.

Učenci kolesarji naj se v šolo vozijo po čim varnejših in manj prometnih cestah. Žal kolesarskih stez v neposredni okolici šole še nimamo, zato morajo biti učenci kolesarji zelo previdni.

9. VARNOST OTROK – UČENCI, VOZNIKI KOLES Z MOTORJI

S kolesom s pomožnim motorjem se v šolo pripeljejo le posamezni učenci. Zaradi majhnega parkirišča in zaradi cestnoprometne nevarnosti učencem odsvetujemo prihod v šolo s kolesi z motorjem.

Tisti učenci, ki se vozijo s kolesi z motorjem, morajo imeti voziški izpit, čelado in ustrezno opremljeno vozilo. Upoštevati morajo cestno–prometne predpise in biti posebej pazljivi zaradi ostalih učencev v okolici šole.

Določbe iz 95 . člena Zakona o pravilih v cestnem prometu (ZPrCP)

(1) Vozniki mopedov, katerih konstrukcijsko določena hitrost ne presega 25 km/h, morajo voziti po kolesarskem pasu, kolesarski stezi ali kolesarski poti. Kjer teh prometnih površin ni oziroma niso prevozne, smejo voziti ob desnem robu smernega vozišča v smeri vožnje.

(2) Vozniki mopedov, katerih konstrukcijsko določena hitrost ne presega 25 km/h, morajo voziti drug za drugim.

(3) Voznik mopeda, motornega kolesa, trikolesa, lahkega štirikolesa ali štirikolesa sme kot potnike voziti le osebe, starejše od 12 let.

(4) Voznik mopeda, mlajši od 16 let, ne sme prevažati potnika.

Določbe iz 34. člena Zakona o pravilih v cestnem prometu (ZPrCP)

(1) Voznik in potnik na mopedu, lahkem štirikolesu, motornem kolesu, trikolesu in štirikolesu brez zaprte kabine mora med vožnjo nositi na glavi ustrezno pripeto homologirano zaščitno motoristično čelado.

(2) Ne glede na določbo prejšnjega odstavka homologirane zaščitne motoristične čelade ni treba uporabljati vozniku in potniku na vozilu z vgrajenim zadrževalnim sistemom, ki izpolnjuje pogoje, predpisane s posebnim predpisom, kadar uporabljata v vozilo vgrajeni zadrževalni sistem, voznik in potnik na mopedu, katerega konstrukcijsko določena hitrost ne presega 25 km/h, pa imata lahko namesto homologirane zaščitne motoristične čelade ustrezno pripeto zaščitno kolesarsko čelado.

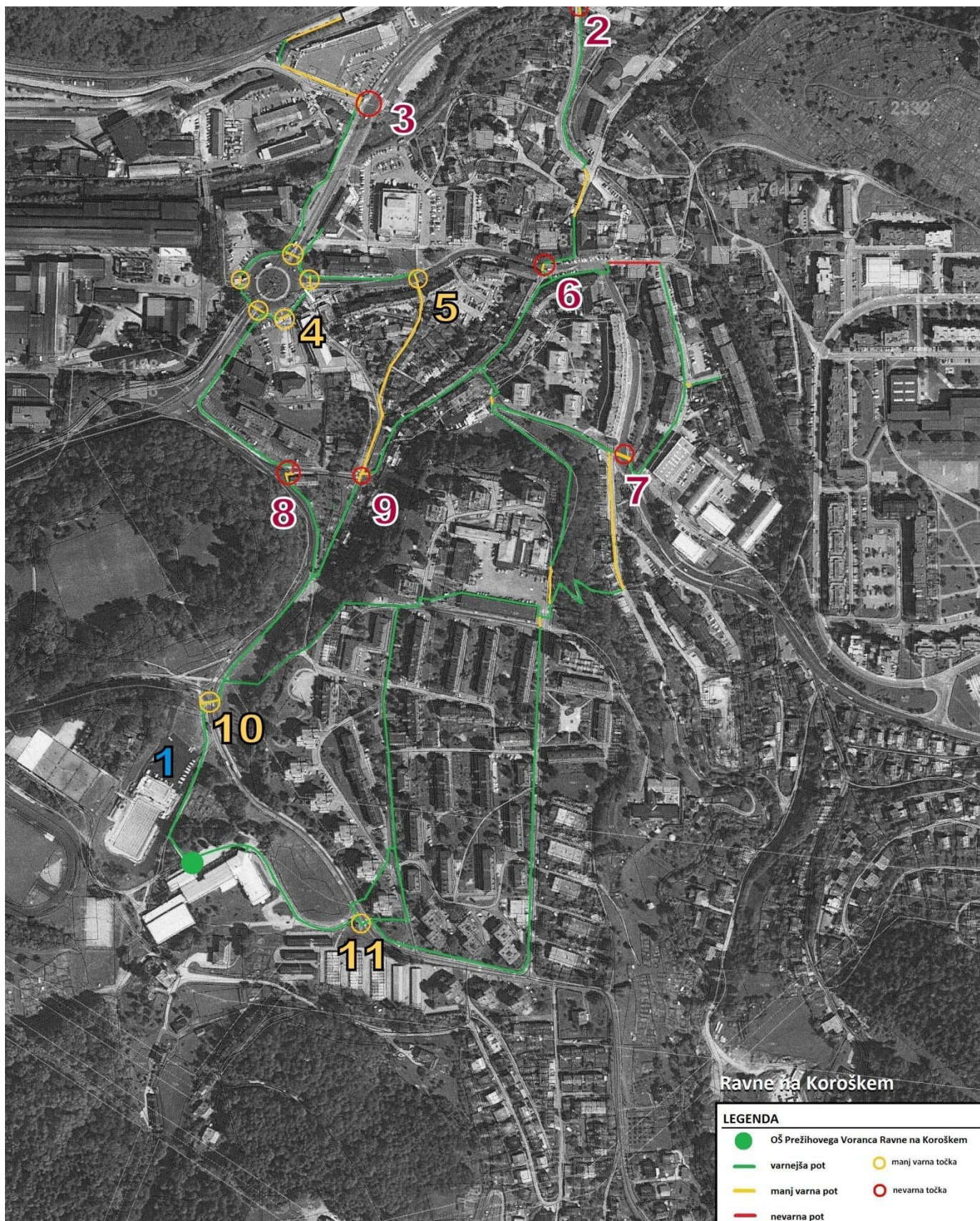
(3) Voznik in potnik na kolesu morata imeti do dopolnjenega 18. leta starosti med vožnjo ustrezno pripeto zaščitno kolesarsko čelado.

10. PREGLED ŠOLSKIH POTI – analiza stanja prometne varnosti

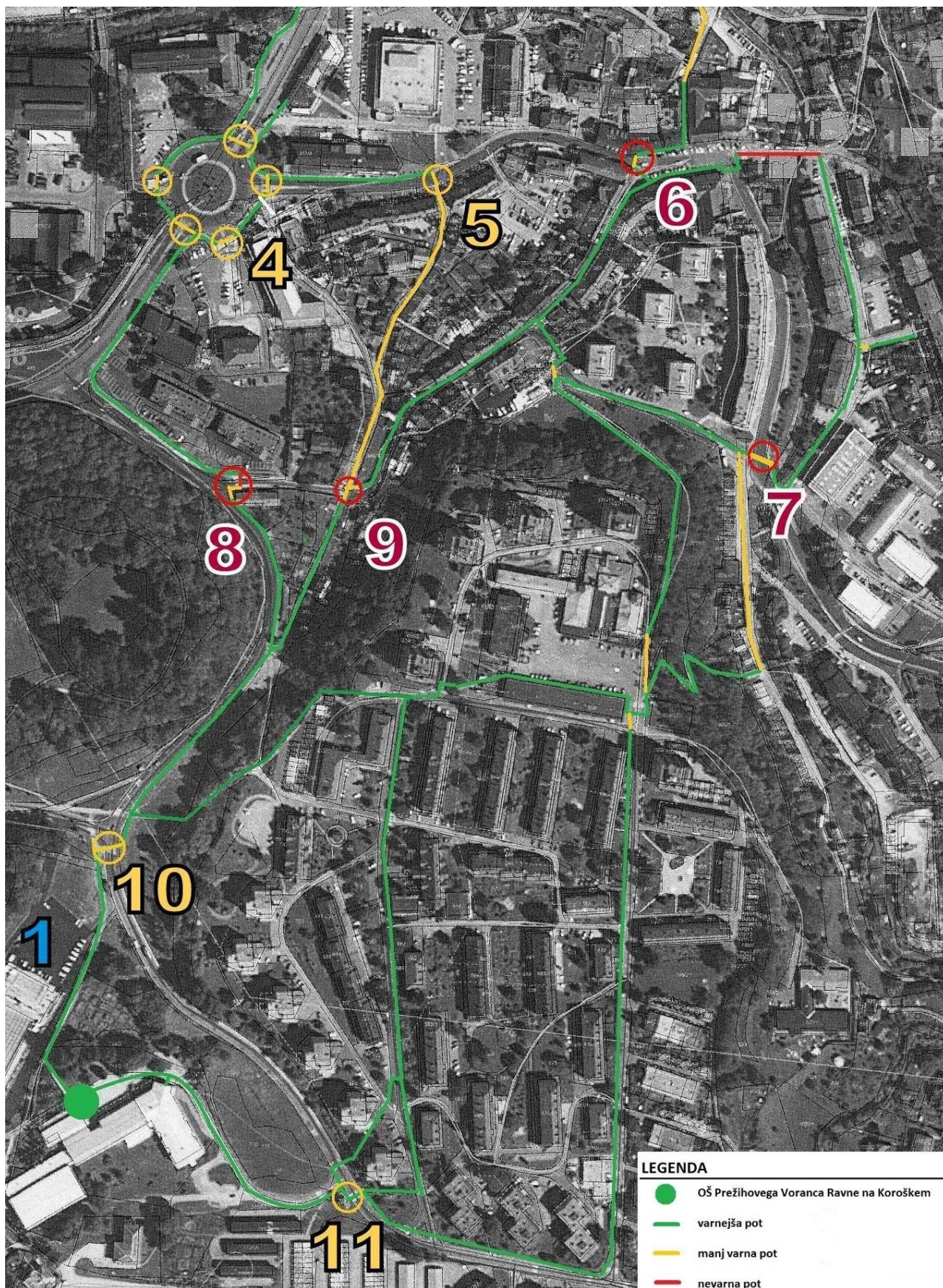
Številčne oznake na zemljevidih

- (1) parkirišče pri letnem bazenu
- (2) križišče pri trgovini Zadruga
- (3) križišče pri mostu čez reko Mežo pri trgovini Spar
- (4) krožišče pri vhodu v zaokroženo gospodarsko območje železarne Ravne (ZGO)
- (5) križišče v Prežihovi ulici pri supermarketu Tuš
- (6) prehod za pešce v Trgu svobode
- (7) križišče pri zdravstvenem domu
- (8) križišče pri Žunku
- (9) prehod za pešce na koncu Partizanske ulice
- (10) križišče Čečovje – Dom telesne kulture
- (11) križišče Čečovje – šola (pri transformatorju)
- (12) Prehod za pešce (križišče Gimnazija Ravne – Čečovje – Ravne na Koroškem)
- (13) Gimnazija 1
- (14) Gimnazija 2
- (15) Janeče 1
- (16) Janeče 2

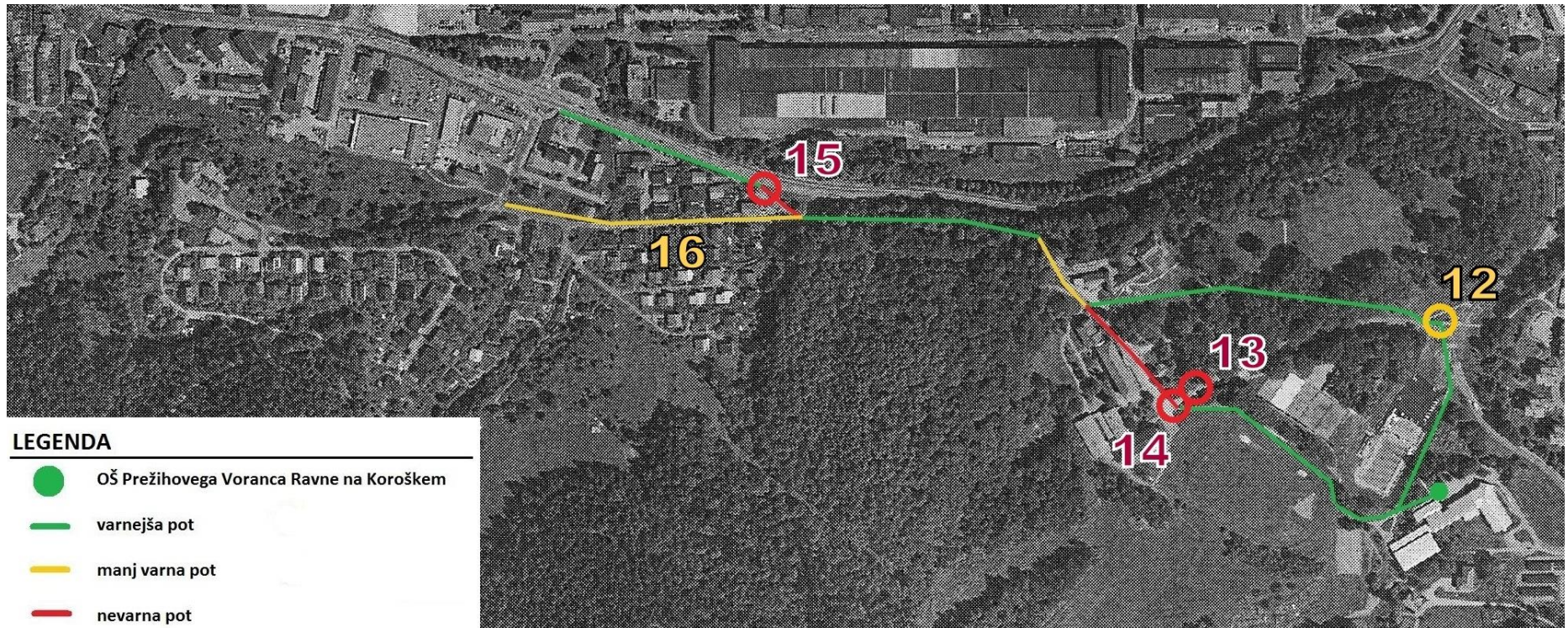
ZEMLJEVID: RAVNE NA KOROŠKEM



ZEMLJEVID: TRG IN ČEČOVJE



ZEMLJEVID: NASELJE JANEČE



11. NEVARNI ODSEKI IN NEVARNE TOČKE

Na teh delih šolske poti morajo biti učenci in učenke še posebej pozorni na prometno (ne)varnost.

- Križišče pri trgovini Zadruga



Fotografija 2: Križišče pri trgovini Zadruga

V smeri iz Strojne je cesta nepregledna zaradi hiše (na fotografiji levo) pred prehodom za pešce, čeprav je križišče opremljeno z ogledalom. Ker je to glavna cesta Dravograd - Črna na Koroškem, je na njej veliko prometa.

- Križišče pri mostu čez reko Mežo pri trgovini Spar



Fotografija 3: Križišče pri mostu čez reko Mežo pri trgovini Spar

Na glavni, ne semaforizirani cesti so trije pasovi (zavijanje v levo) in dva prehoda za pešce. Ko je voznik na pasu za zavijanje levo (iz smeri Črna na Koroškem – Dravograd), zakriva pogled vozniku, ki vozi naravnost. Ta ne vidi, ali želi voznik ob zavijanju na levo počakati vozilo, ki mu vozi nasproti, ali pa čaka pešca, ki pravilno prečka cesto. To je še posebej neugodna situacija, kadar je vozilo na levem pasu tovornjak oz. drugo večje vozilo (kombi). To pa je v tem križišču dokaj pogosto, ker je v bližini vhod v zaokroženo gospodarsko območje železarne Ravne (ZGO) – špedicija.

- Krožišče pri vhodu v ZGO železarne Ravne



Fotografija 4: Krožišče pri vhodu v zaokroženo gospodarsko območje (ZGO) železarne Ravne

To je dvopasovno krožišče s petimi izvozi. Vsak izvoz ima prehod za pešce in kolesarje. V tem krožišču obstaja nevarnost naleta vozil, ko pešci oziroma kolesarji prečkajo cesto. Na teh prehodih je frekvenca pešcev in kolesarjev dokaj velika, saj so v bližini avtobusna postaja, srednja šola in železarna.

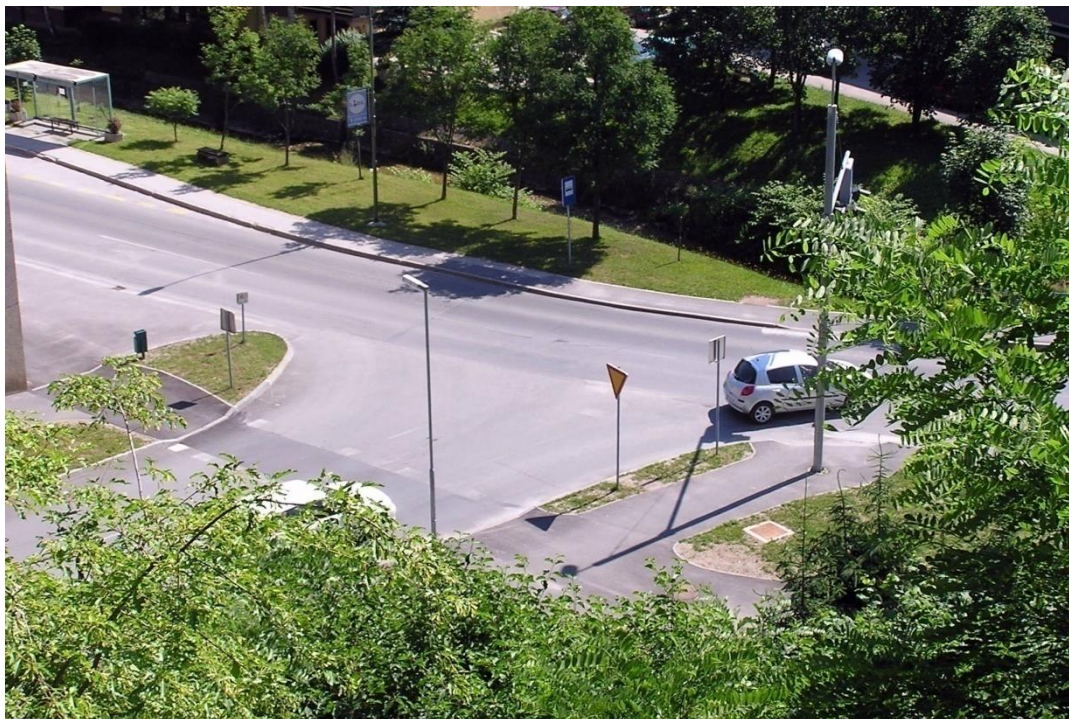
- Križišče v Prežihovi ulici pri supermarketu Tuš



Fotografija 5: Križišče v Prežihovi ulici pri supermarketu Tuš

Cesta je ozka z blagim ovinkom. Avto, ki se vključuje v promet iz smeri supermarketa in zavija desno, lahko spregleda pešca na prehodu, podobno tudi v primeru kolone, ki čaka zaradi zavijanja vozila levo proti trgovskemu centru, pešci se pogosto v stoječi koloni odločijo prečkati prehod za pešce, promet na nasprotnem voznem pasu pa je takrat dinamičen.

- Križišče pri zdravstvenem domu



Fotografija 6: Križišče pri zdravstvenem domu

V bližini je avtobusno postajališče. Ker cesta blago zavije, vozniki, ki pripeljejo po klancu iz naselja Javornik oz. po cesti Slovenj Gradec – Ravne čez Sele, ne pričakujejo prehoda za pešce.

- Križišče pri Žunku



Fotografija 7: Križišče pri Žunku

Prehod za pešce je na dvosmerni cesti. Vozniki, ki vanjo zavijejo z dvosmerne ceste levo (na fotografiji z desne strani), imajo nasproti nepregleden ovinek za zavijanje v levo, zato hitro speljejo, a jih čaka prehod za pešce. To je nevaren prehod za pešce.

- Prehod za pešce na koncu Partizanske ulice



Fotografija 8: Prehod za pešce na koncu Partizanske ulice

Cesta je do križišča dvosmerna, ozka in z ovinkom, a z malo pešci, zato vozniki vozijo razmeroma brezskrbno.

- Križišče Čečovje – Dom telesne kulture



Fotografija 9: Križišče Čečovje – Dom telesne kulture

Križišče, s tremi prehodi za pešce, je na blagem klancu. Ker gre za križišče, preko katerega je dostop do dveh šol (OŠ Prežihovega Voranca Ravne in Gimnazija Ravne), športnega parka, športnih objektov, knjižnice itd., je frekvenca voznikov in pešcev velika. Nevarnost naletov je največja pozimi.

- Križišče Čečovje – šola (pri transformatorju)



Fotografija 10: Križišče Čečovje – šola (pri transformatorju)

Čeprav gre za križišče s hitrostno oviro, je izpostavljeno zaradi velike frekvence pešcev in vozil. Preko tega križišča je iz naselja Čečovje možen dostop pešcev do OŠ Prežihovega Voranca Ravne, Gimnazije Ravne, Centra za socialno delo, letnega bazena, knjižnice, športnega parka, športnih objektov ... V anketi, ki je bila opravljena med starši naših učencev, pa tudi v razgovorih z njimi je bilo zaznati največjo skrb glede prometne (ne)varnosti tega križišča. Tudi hitrost voznikov na tem delu pogosto presega dovoljene vrednosti.

- Prehod za pešce na križišču Gimnazija Ravne – Čečovje – Ravne na Koroškem



Fotografija 11: Prehod za pešce na križišču Gimnazija Ravne – Čečovje – Ravne na Koroškem

Učencem, ki prihajajo v šolo iz naselij Janeče in Dobja vas, priporočamo, da uporabljajo ta prehod za pešce. Kljub prehodu morajo biti pazljivi pri prečkanju ceste, ker je veliko prometa (gimnazija, knjižnica, bazen, Dom telesne kulture itd.).

- Gimnazija



Fotografija 12: Gimnazija Ravne

Svetujemo, da učenci, ki hodijo v šolo iz naselij Janeče in Dobja vas, ne hodijo mimo gimnazije.

- Janeče 1



Fotografija 13: Janeče 1

Učenci, ki hodijo v šolo iz naselij Janeče in Dobja vas, naj bodo še posebej pozorni na tem delu njihove šolske poti, saj ni urejenega pločnika.

- Janeče 2



Fotografija 14: Janeče 2

Kljub temu, da je tu območje umirjenega prometa s hitrostnimi ovirami, je ta pot še vedno manj varna, ker ni pločnika.

- Prehod za pešce v Trgu svobode



Fotografija 15: Prehode za pešce v Trgu svobode

Gost promet, ozko cestišče, hkrati uvoz na parkirišče omenjeno točko uvrščajo med manj varne prometne točke.

Tudi starši lahko pripomorejo k večji varnosti otrok na poti v šolo in iz nje. Z otroki naj se pogovorijo in z njimi prehodijo njihovo vsakodnevno pot. Upoštevajo naj priporočila.

- Otrok naj gre pravočasno v šolo.
- Oblečen naj bo v svetla oblačila.
- Starši naj otroku razložijo, da sme prečkati cesto le na prehodih za pešce.
- Starši naj grejo z otrokom večkrat do šole po najvarnejši poti in ga sprti opozarjajo na nevarnosti.
- Skrbijo naj, da bo otrok nosil rumeno rutico.
- Otroci morajo imeti na poti v prvi razred osnovne šole ter domov spremstvo polnoletne osebe. Spremljevalci so lahko tudi otroci, starejši od 10 let, in mladoletniki oziroma mladoletnice, če to dovolijo starši otroka.
- Otroci smejo samostojno sodelovati v cestnem prometu šole, ko se starši prepričajo, da so otroci sposobni razumeti nevarnosti v prometu in da so seznanjeni s prometnimi razmerami na prometnih površinah, kjer se srečujejo s cestnim prometom.
- Če mora otrok v šolo ali iz nje v mraku, naj nosi kresničko.
- Učenci kolesarji naj se vozijo po čim varnejših poteh in naj upoštevajo cestnoprometne predpise.
- Šolarji naj se ne zadržujejo na prometnih površinah po nepotrebem.
- Če vozijo starši otroke v šolo s svojim avtomobilom, naj upoštevajo prometne predpise, določene za šolo (znak, da je promet dovoljen samo za dostavo in uslužbenca šole).

13. UKREPI ZA VARNOST UČENCEV

Za varnejšo udeležbo v cestnem prometu vzgaja šola učence na več načinov.

Na začetku vsakega šolskega leta (septembra) skrbijo za varnejši prihod v šolo in odhod iz nje predstavniki policije in prostovoljci.

Mlajši učenci dobijo rumene rutice in kresničke za večjo razpoznavnost in vidnost v času slabše vidljivosti.

Mlajše učence obišče policist. Pouči jih o čim varnejši hoji v šolo in o nesrečah, do katerih pride zaradi neupoštevanja cestnoprometnih predpisov.

Šola je vključena v projekt Pasavček, katerega osnovni namen je spodbujati pravilno uporabo otroških varnostnih sedežev in varnostnih pasov med vožnjo.

Šola se je vključila v projekt Trajnostne mobilnosti. V okviru tega učence spodbujamo, da prihajajo v šolo trajnostno, skupaj z učitelji pa v tem času izvedejo različne pedagoške in učne delavnice v razredu in na terenu, kjer utrjujejo znanja o prometnih predpisih in pravilnem ravnanju.

V tednu prometne varnosti učenci razredne stopnje rišejo na temo prometa, prometne varnosti in nevarnosti ali z uporabo drugih učnih metod obravnavajo prometno varnost.

Učenci petih razredov podrobneje obravnavajo prometne predpise v okviru priprav na kolesarski izpit. Kolesarski izpit obsega tudi spretnostno vožnjo in vožnjo po naselju pod nadzorom policistov.

Vsako pomlad se učenci udeležijo občinskega tekmovanja »Kaj veš o prometu?«. V času priprav na tekmovanje se učijo cestnoprometne predpise in praktično vadijo pravilno vožnjo po cestah v okolici šole.

Dvorišče pred šolo smo zaprli za ves promet, izjema je odvoz učencev s šolskimi kombiji.

Učiteljica mentorica Prometnega krožka na šoli je pripravila interaktivno predstavitev varnih šolskih poti in pravilnega ravnanja naših učencev v cestnem prometu. Predstavitev je objavljena na spletni strani šole in se je vrtela po šolskem TV kanalu.

Nekaj pomembnejših obvestil in napotkov, ki se nanašajo na cestnoprometno varnost, je zapisanih v šolski publikaciji in ta je objavljena na spletni strani šole.

Prometna vzgoja je sestavni del vzgoje pri vseh predmetih pa tudi sestavni del priprav na ekskurzije, izlete, športne dneve in pohode.

Učenci so seznanjeni:

- s pomenom varnostne opreme – dobro vidna obleka in obutev, svetlobne nalepke, odsevni trakovi, kresničke, rumene rutice in kape za prvošolce;
- s pravilno opremo koles, kolesarskimi čeladami in kolesarskimi izpiti;
- s kulturnim vedenjem in etiko v cestnem prometu (hoja po pločnikih, če teh ni, pa po levi strani ceste v smeri hoje, prečkanje ceste ...);
- s prometnovarnostnim načrtom;
- s prometnimi predpisi.

Izdelali smo anketni vprašalnik za starše naših učencev, kjer smo jih povprašali o prometni varnosti v šolski okolici, tudi o (po njihovem) najbolj nevarnih mestih na šolskih poteh. Podatki so nam v pomoč pri oblikovanju prometnovarnostnega načrta.

Na razredni stopnji (zlasti v 1. in 2. razredu) učitelji učence pogosto opozarjajo na pravilno in varno pot v šolo in iz nje ter se pogovorijo o nevarnostih na poti.

Na predmetni stopnji se na razredni uri, če je potrebno, pogovarjajo tudi o prometnovzgojni problematiki. Učence zadnjega razreda smo vključili v srečanje z zavodom Vozim.

S prometnovarnostnim načrtom šola seznanjeni starše na roditeljskih sestankih in jih opozori na njihovo vlogo pri vzgoji otrok v cestnem prometu.

Prometna problematika je na dnevnem redu prvih roditeljskih sestankov v vseh razredih.

14. ZAKLJUČEK

S prometnovarnostnim načrtom morajo biti seznanjeni vsi učenci šole. O njem naj se razpravlja na razrednih urah, v okviru sestankov šolske skupnosti ter pri ostalih oblikah šolskega dela.

Z ustrezno infrastrukturo cest, pločnikov in kolesarskih stez lahko otrokom zagotovimo varnejšo pot v šolo in iz nje. Z vzgojo in izobraževanjem lahko starši in učitelji poskrbimo, da bodo otroci čim bolj razumeli pomen varnosti v cestnem prometu in se zavedali nevarnosti. Le tako se lahko izboljša kultura obnašanja v cestnem prometu, najsi gre za pešce, kolesarje ali voznike. Skupaj lahko poskrbimo, da bodo otroci v cestnem prometu varnejši.

Prometnovarnostni načrt odobrila:

Bojana Verdinek, prof., ravnateljica šole

Ravne na Koroškem, december 2022

