

2017/2018

PROMETNOVARNOSTNI NAČRT

OSNOVNE ŠOLE PREŽIHOVEGA
VORANCA, GOZDARSKA POT 11
2390 RAVNE NA KOROŠKEM

GOZDARSKA POT 11
2390 RAVNE NA KOROŠKEM
SLOVENIJA

TELEFON: 02 620 52 70
TELEFAXS: 02 620 52 87



1. OD KOD IN KAKO PRIHAJAJO UČENCI V ŠOLO

Osnovno šolo Prežihovega Voranca Ravne na Koroškem (v nadaljevanju šola) obiskujejo učenci Občine Ravne na Koroškem. Prihajajo iz naselij: Čečovje, Trg svobode, Naverški vrh, Podkraj, Janeče, Dobja vas, Tolsti vrh, Stražišče, Zelen Breg, Strojna in Dobrije.

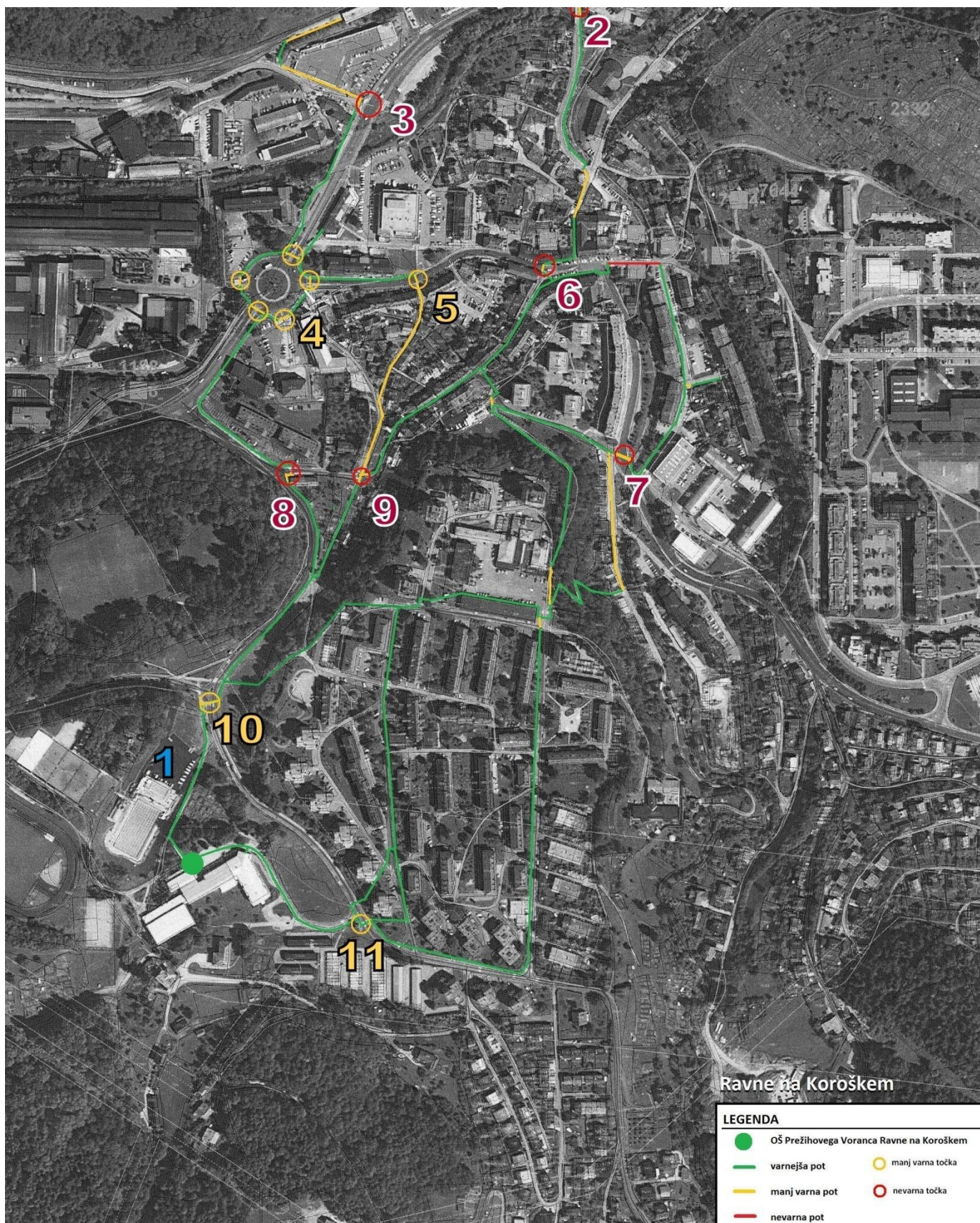
V šolo prihajajo učenci peš, s šolskimi kombiji, z avtobusom, občasno pa se jih nekaj vozi s kolesi in s kolesi z motorjem.

Na poti v šolo naj bodo učenke in učenci vedno pozorni in previdni, tudi na varnejši poti. Posebej pa naj bodo pozorni in previdni na manj varnih poteh, manj varnih in nevarnih točkah. Izogibajo pa se naj nevarnim potem.

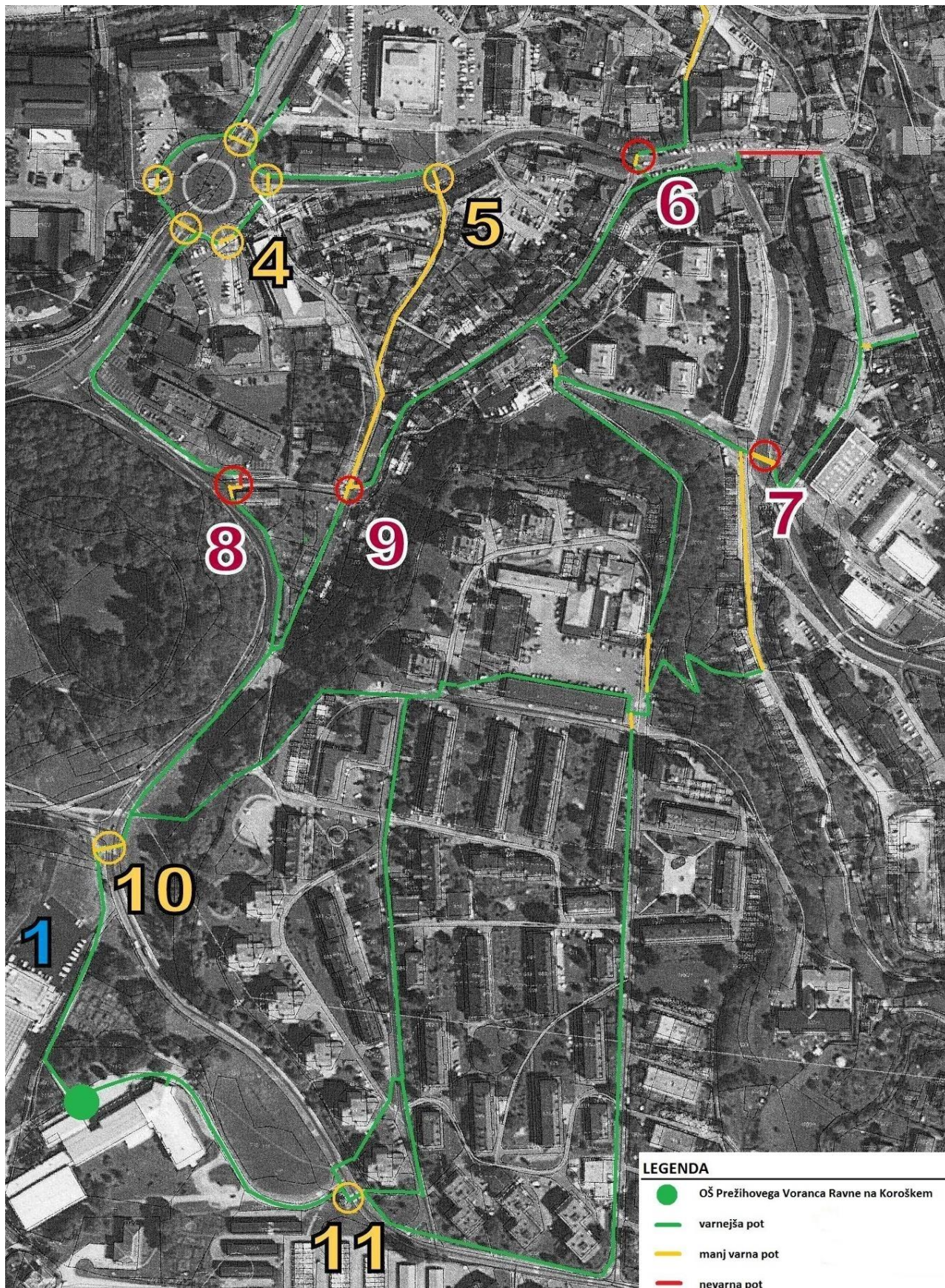
Številčne oznake na zemljevidih

- (1)** parkirišče pri letnem bazenu
- (2)** križišče pri trgovini Zadruga
- (3)** križišče pri mostu čez reko Mežo pri trgovini Spar
- (4)** krožišče pri vhodu v zaokroženo gospodarsko območje železarne Ravne (ZGO)
- (5)** križišče v Prežihovi ulici pri supermarketu Tuš
- (6)** prehod za pešce v Trgu svobode
- (7)** križišče pri zdravstvenem domu
- (8)** križišče pri Žunku
- (9)** prehod za pešce na koncu Partizanske ulice
- (10)** križišče Čečovje – Dom telesne kulture
- (11)** križišče Čečovje – šola (pri transformatorju)
- (12)** Prehod za pešce (križišče Gimnazija Ravne – Čečovje – Ravne na Koroškem)
- (13)** Gimnazija 1
- (14)** Gimnazija 2
- (15)** Janeče 1
- (16)** Janeče 2

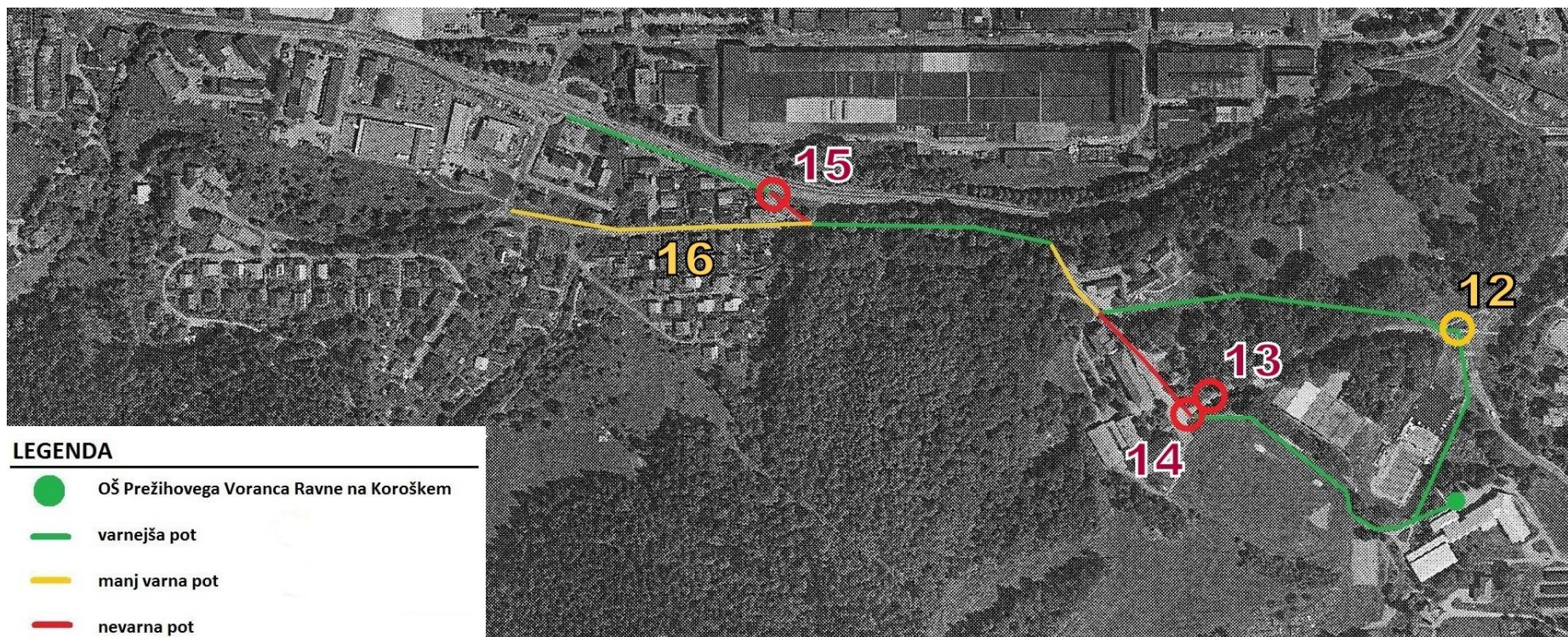
ZEMLJEVID: RAVNE NA KOROŠKEM



ZEMLJEVID: TRG IN ČEČOVJE



ZEMLJEVID: NASELJE JANEČE



2. UČENCI – PEŠCI

Določbe iz 83. člena Zakona o pravilih v cestnem prometu (ZPrCP)

(1) Pešci morajo uporabljati prometne površine, namenjene hoji pešcev.

(2) Če na vozišču ali ob njem ni pasu za pešce, pešpoti ali pločnika, je pa kolesarska pot ali steza, smejo hoditi pešci po kolesarski poti ali stezi, vendar tako, da ne ovirajo kolesarjev in voznikov koles s pomožnim motorjem.

(3) Pešec ne sme hoditi po vozišču ali se zadrževati na njem, prav tako ne sme nanj nenadoma stopiti.

(4) Ne glede na določbo prejšnjega odstavka smejo hoditi pešci po vozišču tam, kjer ni pločnika, pešpoti ali kolesarske steze. Pešci morajo hoditi ob levem robu vozišča v smeri hoje.

(5) Izjemoma lahko pešci hodijo po desni strani vozišča v smeri hoje, kjer je to zanje varneje (nepregledni ovinek, ovira na vozišču ipd.).

(6) Pešec, ki potiska enosledno vozilo, ročni voziček ali drugo prevozno sredstvo, in organizirana skupina pešcev morajo v primeru iz četrtega odstavka tega člena hoditi ob desnem robu vozišča v smeri hoje. Pešec, ki potiska ob sebi enosledno vozilo, mora to vozilo voditi na svoji levi strani. Določba velja tudi za osebo, ki se vozi v invalidskem vozičku.

(7) Pešec mora prečkati vozišče na prehodu za pešce, če je ta oddaljen od njega manj kot 100 metrov. Pešec ne sme prečkati vozišča zunaj prehoda za pešce, če sta smerni vozišči fizično ločeni ali ju loči neprekinjena ločilna črta.

(8) Pešec mora prečkati vozišče brez ustavljanja in po najkrajši poti. Preden stopi na vozišče, se mora prepričati, če to lahko varno stori.

(9) Z globo 40 € se kaznuje za prekršek pešec, ki ravna v nasprotju z določbo prvega, drugega, tretjega, četrtega, šestega, sedmega in osmega odstavka tega člena in organizator skupine pešcev, ki ravna v nasprotju z določbo šestega odstavka tega člena.

Določbe iz 84. člena Zakona o pravilih v cestnem prometu (ZPrCP)

(1) Pešec, ki vleče ali potiska po vozišču ročni voziček ali se vozi po vozišču v invalidskem vozičku, mora imeti ponoči in ob zmanjšani vidljivosti na vozičku prižgano najmanj eno svetilko, ki oddaja belo svetlobo, pritrjeno na levi strani, ki mora biti vidna od spredaj in zadaj. Svetloba svetilke ne sme slepiti drugih udeležencev v cestnem prometu.

(2) Pešec, ki ponoči hodi zunaj naselja ali v neosvetljenem naselju, kjer ni pločnika ali pešpoti, po vozišču ali tik ob njem, mora nositi na vidnem mestu na strani, ki je obrnjena proti vozišču, svetilko, ki oddaja belo svetlobo, ki je vidna s sprednje in zadnje strani ali odsevni telovnik živo rumene ali oranžne barve z vdelanimi odsevnimi trakovi bele barve, ali odsevník iz drugega odstavka 87. člena tega zakona.

(3) Ne glede na prejšnji odstavek mora organizirana skupina pešcev, ki hodi ponoči zunaj naselja ali v neosvetljenem naselju po vozišču, uporabljati na začetku in na koncu skupine najmanj po eno svetilko, ki oddaja belo svetlobo. Svetilke morajo biti nameščene tako, da jih lahko drugi udeleženci cestnega prometa pravočasno opazijo.

(4) Z globo 40 eurov se kaznuje za prekršek pešec, ki ni označen v skladu z določbami tega člena in organizator skupine pešcev, ki ravna v nasprotju z določbo tretjega odstavka tega člena.

Določbe iz 85. člena Zakona o pravilih v cestnem prometu (ZPrCP) (varna udeležba oseb s posebnimi potrebami v cestnem prometu)

Osebe s posebnimi potrebami, katerih udeležba v cestnem prometu lahko predstavlja povečano nevarnost zanje ali za druge, se smejo vključiti v cestni promet, ko same, ali tisti, ki so zanje odgovorni, storijo vse, da s svojo udeležbo ne bi ogrozili sebe ali drugih udeležencev cestnega prometa. V tem smislu morajo imeti spremljevalca, ter uporabljati prirejeno vozilo ali potrebne pripomočke. Slepí pešci, ki so samostojno udeleženi v cestnem prometu, morajo uporabljati belo palico.

Peš prihajajo v šolo učenci iz naselij Čečovje, Trg svobode, Javornik, Janeče in Dobja vas.

Če ni pločnika ali posebej za pešca označene površine, morajo pešci hoditi ob robu vozišča. Hodijo naj drug za drugim ali največ po dva vzporedno. Med hojo naj se ne prerivajo, lovijo, kepajo ... Posebej morajo paziti, da ne skočijo nenadoma proti sredini cestišča. S svojo hojo morajo čim manj ovirati promet.

Če so na poti stoječe ovire (parkirani avtomobili, tovornjaki ...), se morajo pešci najprej prepričati, če je vozišče prosto, potem pa naj čim prej obidejo vozilo ali drugo oviro. Če je možno, naj oviro obidejo po notranji strani – izven cestišča.

Posebej previdni morajo biti pozimi, če je zaradi velike količine snega cestišče zoženo. Če je cestišče ozko, se morajo ob srečanju z vozilom umakniti s cestišča.

Cesto prečkamo na za to označenih mestih (prehod za pešce). Pred prečkanjem ceste moramo vedno pazljivo pogledati levo in desno. Cest ne smemo prečkati na mestih, kjer je slaba vidljivost (ovinki, npr.), prav tako ne v križiščih ali zoženih delih cestišč, saj tam s svojim zadrževanjem oviramo promet.

Če se da, naj otroci hodijo v šolo po manj prometnih poteh.

Ker so vsi učenci v določenih primerih tudi pešci, naj se učitelji – razredniki z njimi večkrat pogovorijo o varni hoji po cesti in o prometnih predpisih. Posebno je pogovor potreben na začetku šolskega leta.

Ceste, po katerih prihajajo učenci v šolo peš, so večinoma opremljene s pločniki, kljub temu pa je nekaj mest, na katerih je treba biti še posebej previden.

3. UČENCI VOZAČI

Za naše učence organiziramo tudi prevoz s kombiji. Učenci vstopajo v kombi v naslednjih naseljih in na naslednjih postajališčih:

Tolsti vrh

Bidrihova bajta	Lipa	Štriker Toni
Breznik	Lipovnik	Travneker
Brusnik	Magrič	Žaže-križišče Erjavc
križišče Travneker	Spodnji Lečnik	Zageršnik
Lampert	naselje sp. Tolsti vrh	
Lešnik	Rutar	

Podkraj

Apšner	Sedar (pri mostu)	Trobej
Gnamuš	Serec (Prežihovina)	

Stražišče

Obretan

Dobrije

naselje pri bajtah Hudrap
Leskovec
Pri podvozu

Brdinje

Kefrov mlin

Strojna

Močnikov odcep
Štavdekar/Salčnik
Šopek
Železnik
Žirovnik

Zelen Breg

Lizi
Utek
Petri
Račel
Rozman
Tonči

Šolo obiskuje 429 učencev. Od tega se jih 40 vozi z avtobusom, 107 pa s kombijem.

Učenci, ki se vozijo s kombijem, se pripeljejo do šole, tu pa ob koncu pouka spet vstopijo v kombi. Tako se izognejo nevarnostim na glavni cesti. Kljub temu pa so ogroženi, ker je v času prihodov in odhodov učencev na šolskem dvorišču velika gneča (delavci šole, šolski kombiji in starši).



Fotografija 1: Šolsko dvorišče pri OŠ Prežihovega Voranca Ravne na Koroškem

Od šole se odpeljejo ob vnaprej dogovorjenih urah. Učenci do vključno 5. razreda počakajo kombi v varstvu vozačev.

Med čakanjem na kombi in med vstopanjem vanj se ne smejo prerivati ali se drugače neprimerno vesti.

Z avtobusom se vozi nekaj učencev iz naselij Strojna, Tolsti vrh, Stražišče in Kotlje. Ti se ne pripeljejo do šole, pač pa do parkirišča pri letnem bazenu, ki je nekaj sto metrov oddaljeno od šole, in pridejo do šole po pešpoti.



Fotografija 2: Parkirišče pri letnem bazenu

Vsi prevozi so brezplačni.

Učence vozače morajo učitelji – razredniki večkrat opozoriti na obnašanje, predvsem pri vstopanju na vozilo in izstopanju iz njega. Na to lahko šola opozarja tudi po šolskem radiu.

4. UČENCI – KOLESARJI

Zakon o voznikih (ZVoz-1) v 55. členu opredeljuje pogoje za vožnjo s kolesom in sicer:

(1) Otrok do šestega leta starosti sme voziti kolo le na pešpoti ali v območju za pešce, v spremstvu polnoletne osebe pa tudi v območju umirjenega prometa.

(2) Otrok do 14. leta starosti, ki nima opravljenega kolesarskega izpita, sme voziti kolo v cestnem prometu le v spremstvu polnoletne osebe, ki lahko ob upoštevanju prometnih razmer spremlja največ dva otroka.

(3) Ne glede na prejšnji odstavek sme učitelj, ki v osnovni šoli usposablja otroke v vožnji kolesa, spremljati največ pet otrok hkrati, če so drugi vozniki na to opozorjeni s predpisano prometno signalizacijo. Med opravljanjem kolesarskega izpita spremstvo iz prejšnjega odstavka ni potrebno, če so drugi vozniki na to opozorjeni s predpisano prometno signalizacijo.

(4) V cestnem prometu sme samostojno voziti kolo otrok, star najmanj osem let, ki ima pri sebi veljavno kolesarsko izkaznico, in oseba, ki je starejša od 14 let.

(5) Moped, katerega konstrukcijsko določena hitrost ne presega 25 km/h, sme voziti v cestnem prometu otrok od 12. do 14. leta starosti, ki ima pri sebi kolesarsko izkaznico, in oseba, ki je starejša od 14 let.

(6) Starostni pogoj za pridobitev pravice voziti kolo in moped, katerega konstrukcijsko določena hitrost ne presega 25 km/h, izpolni otrok oziroma oseba z nastopom koledarskega leta, v katerem dopolni predpisano starost.

(7) Otrok se usposobi za vožnjo kolesa, ko opravi kolesarski izpit in dobi v osnovni šoli kolesarsko izkaznico.

(8) Vsebine usposabljanja za vožnjo kolesa in kolesarskega izpita ter obrazec kolesarske izkaznice predpiše minister, pristojen za šolstvo.

Določbe iz 93. člena Zakona o pravilih v cestnem prometu (ZPrCP)

(1) Vozniki koles morajo voziti po kolesarskem pasu, kolesarski stezi ali kolesarski poti. Kjer teh prometnih površin ni oziroma niso prevozne, smejo voziti ob desnem robu smernega vozišča v smeri vožnje.

(2) Vozniki koles morajo voziti drug za drugim, razen na kolesarski poti, kjer smeta voziti dva vzporedno, če širina poti to omogoča.

(3) Med vožnjo s kolesom je prepovedano:

1. voditi, vleči ali potiskati druga vozila, razen vleke priklopnih vozil iz četrtega in petega odstavka tega člena;
2. pustiti se vleči ali potiskati;
3. prevažati predmete, ki ovirajo kolesarja pri vožnji;
4. voziti druge osebe, razen če ta zakon ne določa drugače.

(4) Če je kolesu dodano priklopno vozilo, mora biti vez med kolesom in priklopnim vozilom takšna, da voznik kolesa lahko obvlada kolo in priklopno vozilo in da se priklopno vozilo ne more samo odpeti. Priklopno vozilo ne sme biti širše od 100 cm. Na sredini zadnje strani priklopnega vozila mora biti nameščen rdeč odsevník, predpisan za priklopna vozila, ponoči in ob zmanjšani vidljivosti pa mora biti nad njim prižgana pozicijska svetilka, ki oddaja rdečo svetlobo.

(5) V priklopnem vozilu, ki je dodano kolesu, ni dovoljeno prevažati oseb, razen v priklopnem vozilu, konstruiranem in namenjenem za prevoz enega ali dveh otrok. Takšno priklopno vozilo mora ustrezati pogojem iz 1. in 4. točke šestega odstavka tega člena.

(6) Na kolesu je dovoljeno prevažati otroka mlajšega od osem let, če je na kolesu pritrjen poseben sedež za otroka in je kolo dodatno opremljeno s stopalkami za noge, ki morajo biti prilagojene velikosti otroka. Sedež za otroka mora biti narejen tako, da:

1. ustreza velikosti otroka;
2. je trdno povezan s kolesom;
3. je nameščen tako, da ne ovira voznika, mu ne zmanjšuje preglednosti in gibljivosti;
4. onemogoča poškodovanje otroka.

(7) Dve ali več oseb se sme voziti le na kolesu posebne konstrukcije, ki je izdelano tako, da omogoča varno vožnjo.

(8) Na kolesu in v priklopnem vozilu, ki je dodano kolesu, sme prevažati otroka le polnoletna oseba.

(9) Voznik kolesa mora imeti ponoči in ob zmanjšani vidljivosti prižgano na sprednji strani žaromet za osvetljevanje ceste, ki oddaja belo svetlobo, na zadnji strani pa pozicijsko svetilko, ki oddaja rdečo svetlobo. Na zadnji strani kolesa mora imeti nameščen rdeč odsevník, na obeh straneh pedal rumene ali oranžne odsevníke, na kolesih pa rumene ali oranžne bočne odsevníke.

(10) Parkirano kolo mora biti postavljeno tako, da ne ovira prometa.

(11) Z globo 40 eurov se kaznuje za prekršek udeleženec cestnega prometa, ki prevažata otroka na kolesu ali v priklopnem vozilu, ki je dodano kolesu, v nasprotju z določbo šestega, osmega ali desetega odstavka tega člena ter udeleženec cestnega prometa, ki ravna v nasprotju z določbo prvega, drugega, tretjega, četrtega, petega, sedmega ali devetega odstavka tega člena.

Največ učencev se s kolesi vozi iz najbližjih zaselkov (Čečovje, Trg svobode, Dobja vas). Vsi učenci naše šole imajo možnost opravljati kolesarski izpit, ki je pogoj, da se lahko vozijo v šolo s kolesom. Kolesarji morajo obvezno uporabljati varnostne čelade. Njihova kolesa morajo biti ustrezno opremljena. Učenci kolesa pustijo pred šolo na posebnih parkiriščih za kolesa in jih zaklenejo.

Učenci kolesarji naj se v šolo vozijo po čim varnejših in manj prometnih cestah. Upoštevati morajo cestnoprometne predpise.

5. UČENCI – VOZNIKI KOLES Z MOTORJI

Zakon o voznikih v 54. členu opredeljuje odgovornost za varno vožnjo:

(1) V cestnem prometu lahko vozi motorno vozilo oseba, ki izpolnjuje pogoje, ki jih predpisuje ta zakon in je telesno in duševno zmožna varno voziti motorno vozilo.

(2) Kadar je telesna ali duševna zmožnost osebe zmanjšana zaradi prirojenih ali pridobljenih bolezni, poškodb, duševnega stanja ali drugih okoliščin, ki bi lahko imele negativen vpliv na zmožnost za vožnjo, sme taka oseba voziti motorno vozilo v cestnem prometu le, če njeno stanje ne more vplivati na njeno zmožnost za varno vožnjo motornega vozila.

(3) Šteje se, da oseba, pri kateri je telesna ali duševna zmožnost za varno vožnjo motornega vozila osebe zmanjšana zaradi zaužitja alkohola, prepovedanih drog, psihoaktivnih zdravil in drugih psihoaktivnih snovi ali zaradi utrujenosti, ni zmožna varno voziti motornega vozila.

S kolesom s pomožnim motorjem se v šolo pripelje le posamezen učenec.

Zaradi majhnega parkirišča in zaradi cestnoprometne nevarnosti učencem odsvetujemo prihod v šolo s kolesi z motorjem.

Tisti učenci, ki se vozijo s kolesi z motorjem, morajo imeti vozniški izpit, čelado in ustrezno opremljeno vozilo.

Upoštevati morajo cestno-prometne predpise in biti posebej pazljivi zaradi ostalih učencev v okolici šole.

Določbe iz 95. člena Zakona o pravilih v cestnem prometu (ZPrCP)

(1) Vozniki mopedov, katerih konstrukcijsko določena hitrost ne presega 25 km/h, morajo voziti po kolesarskem pasu, kolesarski stezi ali kolesarski poti. Kjer teh prometnih površin ni oziroma niso prevozne, smejo voziti ob desnem robu smernega vozišča v smeri vožnje.

(2) Vozniki mopedov, katerih konstrukcijsko določena hitrost ne presega 25 km/h, morajo voziti drug za drugim.

(3) Mopedu ali motornemu kolesu sme biti priklopljen lahki priklopnik za prtljago na največ dveh kolesih, ki ga vleče za seboj. Ta priklopnik ne sme biti širši od enega metra in mora biti pripet tako, da se ne more sam odpeti in da je zagotovljena njegova stabilnost.

(4) Voznik mopeda in motornega kolesa sme prevažati potnika samo, če je na vozilu za potnika vgrajen poseben sedež in stopalke za noge ali če ima stranski priklopnik. Potnik na mopedu in motornem kolesu mora imeti med vožnjo noge na stopalkah.

(5) Voznik mopeda, motornega kolesa, trikolesa, lahkega štiri kolesa ali štiri kolesa sme kot potnike voziti le osebe, starejše od 12 let.

(6) Voznik mopeda, motornega kolesa, trikolesa, lahkega štiri kolesa ali štiri kolesa ne sme voziti osebe, ki je očitno pod vplivom alkohola, prepovedanih drog, psihoaktivnih zdravil ali drugih psihoaktivnih snovi.

(7) Voznik mopeda in motornega kolesa se ne sme držati za drugo vozilo, prevažati, vleči ali potiskati predmetov, ki bi ga ovirali pri vožnji, ali potiskati oziroma vleči drugih udeležencev cestnega prometa.

(8) Voznik mopeda, mlajši od 16 let, ne sme prevažati potnika.

(9) Z globo 40 eurov se kaznuje za prekršek voznik, ki ravna v nasprotju z določbo prvega, drugega, tretjega, četrtega, petega ali osmega odstavka tega člena.

(10) Z globo 120 eurov se kaznuje za prekršek voznik, ki ravna v nasprotju z določbo šestega ali sedmega odstavka tega člena.

Določbe iz 34. člena Zakona o pravilih v cestnem prometu (ZPrCP)

(1) Voznik in potnik na mopеду, lahkem štirikolesu, motornem kolesu, trikolesu in štiri kolesu brez zaprte kabine mora med vožnjo nositi na glavi ustrezno pripeto homologirano zaščitno motoristično čelado.

(2) Ne glede na določbo prejšnjega odstavka homologirane zaščitne motoristične čelade ni treba uporabljati vozniku in potniku na vozilu z vgrajenim zadrževalnim sistemom, ki izpolnjuje pogoje, predpisane s posebnim predpisom, kadar uporabljata v vozilo vgrajeni zadrževalni sistem, voznik in potnik na mopеду, katerega konstrukcijsko določena hitrost ne presega 25 km/h, pa imata lahko namesto homologirane zaščitne motoristične čelade ustrezno pripeto zaščitno kolesarsko čelado.

(3) Voznik in potnik na kolesu morata imeti do dopolnjenega 18. leta starosti med vožnjo ustrezno pripeto zaščitno kolesarsko čelado.

(4) Jahač mora imeti med ježo na glavi zaščitno čelado.

(5) Z globo 120 eurov se kaznuje za prekršek:

1. voznik ali potnik na kolesu, mopеду, lahkem štiri kolesu, motornem kolesu, trikolesu ali štiri kolesu brez zaprte kabine, ki ravna v nasprotju z določbo prvega ali tretjega odstavka tega člena,
2. jahač, ki ravna v nasprotju z določbo četrtega odstavka tega člena,
3. starš, skrbnik, rejnik ali spremljevalec otroka, kadar otrok ravna v nasprotju z določbo prvega, tretjega ali četrtega odstavka tega člena.

6. NEVARNI ODSEKI IN NEVARNE TOČKE

Na teh delih šolske poti morajo biti učenci in učenke še posebej pozorni na prometno (ne)varnost.

- Križišče pri trgovini Zadruga



Fotografija 3: Križišče pri trgovini Zadruga

V smeri iz Strojne je cesta nepregledna zaradi hiše (na fotografiji levo) pred prehodom za pešce, čeprav je križišče opremljeno z ogledalom. Ker je to glavna cesta Dravograd – Črna na Koroškem, je na njej veliko prometa.

- **Križišče pri mostu čez reko Mežo pri trgovini Spar**



Fotografija 4: Križišče pri mostu čez reko Mežo pri trgovini Spar

Na glavni, ne semaforizirani cesti so trije pasovi (zavijanje v levo) in dva prehoda za pešce. Ko je voznik na pasu za zavijanje levo (iz smeri Črna na Koroškem – Dravograd), zakriva pogled vozniku, ki vozi naravnost. Ta ne vidi, ali želi voznik ob zavijanju na levo počakati vozilo, ki mu vozi nasproti, ali pa čaka pešca, ki pravilno prečka cesto. To je še posebej neugodna situacija, kadar je vozilo na levem pasu tovornjak oz. drugo večje vozilo (kombi). To pa je v tem križišču dokaj pogosto, ker je v bližini vhod v zaokroženo gospodarsko območje železarne Ravne (ZGO) - špedicija.

- Krožišče pri vhodu v ZGO železarne Ravne



Fotografija 5: Krožišče pri vhodu v zaokroženo gospodarsko območje (ZGO) železarne Ravne

To je dvopasovno krožišče s petimi izvozi. Vsak izvoz ima prehod za pešce in kolesarje. V tem krožišču obstaja nevarnost naleta vozil, ko pešci oziroma kolesarji prečkajo cesto. Na teh prehodih je frekvenca pešcev in kolesarjev dokaj velika, saj so v bližini avtobusna postaja, srednja šola in železarna.

- Križišče v Prežihovi ulici pri supermarketu Tuš



Fotografija 6: Križišče v Prežihovi ulici pri supermarketu Tuš

Cesta je ozka z blagim ovinkom. Avto, ki se vključuje v promet iz smeri supermarketu in zavija desno, lahko spregleda pešca na prehodu.

- **Križišče pri zdravstvenem domu**



Fotografija 7: Križišče pri zdravstvenem domu

V bližini je avtobusno postajališče. Ker cesta blago zavije, vozniki, ki pripeljejo po klancu iz naselja Javornik oz. po cesti Slovenj Gradec - Ravne čez Sele, ne pričakujejo prehoda za pešce.

- **Križišče pri Žunku**



Fotografija 8: Križišče pri Žunku

Prehod za pešce je na dvosmerni cesti. Vozniki, ki vanjo zavijejo z dvosmerne ceste levo (na fotografiji z desne strani), imajo nasproti nepregleden ovinek za zavijanje v levo, zato hitro speljejo, a jih čaka prehod za pešce.

- **Prehod za pešce na koncu Partizanske ulice**



Fotografija 9: Prehod za pešce na koncu Partizanske ulice

Cesta je do križišča dvosmerna, ozka in z ovinkom, a z malo pešci, zato vozniki vozijo razmeroma brezskrbno.

- **Križišče Čečovje – Dom telesne kulture**



Fotografija 10: Križišče Čečovje – Dom telesne kulture

Križišče, s tremi prehodi za pešce, je na blagem klancu. Ker gre za križišče, preko katerega je dostop do dveh šol (OŠ Prežihovega Voranca Ravne in Gimnazija Ravne), športnega parka, športnih objektov, knjižnice itd., je frekvenca voznikov in pešcev velika. Nevarnost naletov je največja pozimi.

- **Križišče Čečovje – šola (pri transformatorju)**



Fotografija 11: Križišče Čečovje – šola (pri transformatorju)

Čeprav gre za križišče s hitrostno oviro, je izpostavljeno zaradi velike frekvence pešcev in vozil. Preko tega križišča je iz naselja Čečovje možen dostop pešcev do OŠ Prežihovega Voranca Ravne, Gimnazije Ravne, Centra za socialno delo, letnega bazena, knjižnice, športnega parka, športnih objektov ...

- **Prehod za pešce na križišču Gimnazija Ravne – Čečovje – Ravne na Koroškem**



Fotografija 12: Prehod za pešce na križišču Gimnazija Ravne – Čečovje – Ravne na Koroškem

Učencem, ki prihajajo v šolo iz naselij Janeče in Dobja vas, priporočamo, da uporabljajo ta prehod za pešce. Kljub prehodu morajo biti pazljivi pri prečkanju ceste, ker je veliko prometa (gimnazija, knjižnica, bazen, Dom telesne kulture itd.).

- Gimnazija



Fotografija 13: Gimnazija Ravne

Svetujemo, da učenci, ki hodijo v šolo iz naselij Janeče in Dobja vas, ne hodijo mimo gimnazije.

- **Janeče 1**



Fotografija 14: Janeče 1

Učenci, ki hodijo v šolo iz naselij Janeče in Dobja vas, naj bodo še posebej pozorni na tem delu njihove šolske poti, saj ni urejenega pločnika.

- Janeče 2



Fotografija 15: Janeče 2

Kljub temu, da je tu območje umirjenega prometa s hitrostnimi ovirami, je ta pot še vedno manj varna, ker ni pločnika.

- **Prehod za pešce v Trgu svobode**



Fotografija 16: Prehod za pešce v Trgu svobode

Gost promet, ozko cestišče, hkrati uvoz na parkirišče omenjeno točko uvrščajo med manj varne prometne točke.

7. SPLOŠNA NAVODILA ZA UČENCE IN STARŠE

Tudi starši lahko pripomorejo k večji varnosti otrok na poti v šolo in iz nje. Z otroki naj se pogovorijo in z njimi prehodijo njihovo vsakodnevno pot. Upoštevajo naj priporočila.

- Otrok naj gre pravočasno v šolo.
- Oblečen naj bo v svetla oblačila.
- Starši naj otroku razložijo, da sme prečkati cesto le na prehodih za pešce.
- Starši naj grejo z otrokom večkrat do šole po najvarnejši poti in ga sproti opozarjajo na nevarnosti.
- Skrbijo naj, da bo otrok nosil rumeno rutico.
- Otroci morajo imeti na poti v prvi razred osnovne šole ter domov spremstvo polnoletne osebe. Spremljevalci so lahko tudi otroci, starejši od 10 let, in mladoletniki oziroma mladoletnice, če to dovolijo starši otroka.
- Otroci smejo samostojno sodelovati v cestnem prometu šele, ko se starši prepričajo, da so otroci sposobni razumeti nevarnosti v prometu in da so seznanjeni s prometnimi razmerami na prometnih površinah, kjer se srečujejo s cestnim prometom.
- Če mora otrok v šolo ali iz nje v mraku, naj nosi kresničko.
- Učenci kolesarji naj se vozijo po čim varnejših poteh in naj upoštevajo cestnoprometne predpise.
- Šolarji naj se ne zadržujejo na prometnih površinah po nepotrebnem.
- Če vozijo starši otroke v šolo s svojim avtomobilom, naj upoštevajo prometne predpise, določene za šolo (znak, da je promet dovoljen samo za dostavo in uslužbenca šole).

8. UKREPI ZA VARNOST UČENCEV

Za varnejšo udeležbo v cestnem prometu vzgaja šola učence na več načinov.

Na začetku vsakega šolskega leta (septembra) skrbijo za varnejši prihod v šolo in odhod iz nje predstavniki policije in prostovoljci.

Mlajši učenci dobijo rumene rutice in kresničke za večjo razpoznavnost in vidnost v času slabše vidljivosti.

Mlajše učence obišče policist. Pouči jih o čim varnejši hoji v šolo in o nesrečah, do katerih pride zaradi neupoštevanja cestnoprometnih predpisov.

Šola je vključena v projekt Pasavček, katerega osnovni namen je spodbujati pravilno uporabo otroških varnostnih sedežev in varnostnih pasov med vožnjo.

V tednu prometne varnosti učenci razredne stopnje rišejo na temo prometa, prometne varnosti in nevarnosti ali z uporabo drugih učnih metod obravnavajo prometno varnost.

Učenci petih razredov podrobneje obravnavajo prometne predpise v okviru priprav na kolesarski izpit. Kolesarski izpit obsega tudi spretnostno vožnjo in vožnjo po naselju pod nadzorom policistov.

Vsako pomlad se učenci udeležijo občinskega tekmovanja »Kaj veš o prometu?«. V času priprav na tekmovanje se učijo cestnoprometne predpise in praktično vadijo pravilno vožnjo po cestah v okolici šole.

Predstavnik šole je eden izmed članov Sveta za preventivo in vzgojo v cestnem prometu Občine Ravne na Koroškem.

Predstavnik šole je član sosveta Policijske postaje Ravne in Občine Ravne na Koroškem.

Šola si prizadeva za ureditev parkirnega prostora za uslužbence z zapornico.

Nekaj pomembnejših obvestil in napotkov, ki se nanašajo na cestnoprometno varnost, je zapisanih v šolski publikaciji. Vsi učenci jo prejmejo na začetku šolskega leta, objavljena pa je tudi na spletni strani šole.

Prometna vzgoja je sestavni del vzgoje pri vseh predmetih pa tudi sestavni del priprav na ekskurzije, izlete, športne dneve in pohode.

Učenci so seznanjeni:

- s pomenom varnostne opreme – dobro vidna obleka in obutev, svetlobne nalepke, odsevni trakovi, kresničke, rumene rutice in kape za prvošolce;
- s pravilno opremo koles, kolesarskimi čeladami in kolesarskimi izpiti;
- s kulturnim vedenjem in etiko v cestnem prometu (hoja po pločnikih, če teh ni, pa po levi strani ceste v smeri hoje, prečkanje ceste ...);
- s prometnovarnostnim načrtom;
- s prometnimi predpisi.

Na razredni stopnji (zlasti v 1. in 2. razredu) učitelji učence pogosto opozarjajo na pravilno in varno pot v šolo in iz nje ter se pogovorijo o nevarnostih na poti.

Na predmetni stopnji se na razredni uri, če je potrebno, pogovarjajo tudi o prometnovzgojni problematiki.

S prometnovarnostnim načrtom šola seznanjeni starše na roditeljskih sestankih in jih opozori na njihovo vlogo pri vzgoji otrok v cestnem prometu.

Prometna problematika je na dnevnem redu prvih roditeljskih sestankov v vseh razredih.

9. NAŠI PREDLOGI ZA VARNEJŠE ŠOLSKE POTI

- Na prehodu za pešce v Trgu svobode [fotografija 16] bi bilo smiselno postaviti hitrostno oviro.
- Potrebno bi bilo narediti dva pločnika v naselju Janeče [fotografiji 14 in 15].

10. ZAKLJUČEK

S prometnovarnostnim načrtom morajo biti seznanjeni vsi učenci šole. O njem naj razpravljajo učenci v razredih in v šolski skupnosti, pri razrednih urah in pri ostalih oblikah dela.

Z ustrezno infrastrukturo cest, pločnikov in kolesarskih stez lahko otrokom zagotovimo varnejšo pot v šolo in iz nje. Z vzgojo in izobraževanjem lahko starši in učitelji poskrbimo, da bodo otroci čim bolj razumeli pomen varnosti v cestnem prometu in se zavedali nevarnosti. Le tako se lahko izboljša kultura obnašanja v cestnem prometu, najsi gre za pešce, kolesarje ali voznike. Skupaj lahko poskrbimo, da bodo otroci v cestnem prometu varnejši.

Predloge in pripombe, ki bi izboljšale varnost učencev v cestnem prometu, lahko sporočite vodstvu šole.

Prometnovarnostni načrt odobril:

Stanislav Osojnik, prof., ravnatelj šole